



**RODINA
V CENTRU**

**VÝROČNÍ
ZPRÁVA
2024**



OBSAH

Úvodní slovo	3
Naše poslání	4
Lidé v Rodině v centru	5
Rodinná poradna	8
Pěstounská péče	9
Nízkoprahové zařízení pro děti a mládež Vafle	12
Sociálně aktivizační služba pro rodiny s dětmi Štafeta	15
Občanská poradna	18
Mateřské centrum Koblížek	21
Dětská skupina Piškot	23
S rodinou ke vzdělání	24
Akce pro veřejnost	27
Poděkování dárcům a partnerům	28
Finanční zpráva	32

Milí přátelé,

držíte v rukou výroční zprávu neziskové organizace Rodina v centru za rok 2024.

Po předchozích turbulentních letech jsme se letos mohli naplno věnovat sociální práci ve prospěch ohrožených a sociálně vyloučených rodin s dětmi.

Pokračovali jsme v podpoře vybraných žáků základních škol Novoborska a minimalizovali negativní vliv jejich sociálního zázemí na školní úspěch a přípravu na pracovní trh. V novém projektu podpořeném Evropským sociálním fondem jsme žáky doučovali, propojovali je a jejich rodiče s pedagogy, specialisty na řešení specifických vzdělávacích potřeb a sociálními pracovníky. Kolegové docházeli do rodin a pomáhali stabilizovat rodinné prostředí a rozvíjet rodičovské dovednosti.

V polovině roku jsme přestěhovali Mateřské centrum Koblížek a Dětskou skupinu Piškot do nových prostor. Rozšířili jsme programovou nabídku centra, které je svými aktivitami zaměřeno na rodiče s dětmi ve věku od narození do zahájení školní docházky.

Ke konci roku jsme připravovali akce připomínající 20leté výročí založení Rodiny v centru, které chceme oslavit společně s novoborskou veřejností. Naše výročí je zároveň oslavou skutečnosti, že můžeme žít ve společnosti založené na demokratických principech. Je dobré si připomenout, že v jiném než demokratickém prostředí by Rodina v centru a jiné neziskové organizace neexistovaly. V souvislosti s aktuálním světovým děním se ukazuje, že to není samozřejmost a je třeba si toho vážít.

Květen 2025

Mgr. Petra Vlčková, ředitelka Rodiny v centru, z.ú.



NAŠE POSLÁNÍ

Jsme nestátní nezisková organizace, kterou v roce 2005 založila skupina aktivních rodičů jako Mateřské centrum Koblížek. Od té doby pomáháme dětem, dospívajícím, jejich rodičům a dalším pečujícím osobám s problémy, se kterými si neumí poradit sami.

V roce 2024 pravidelně využívalo naše odborné služby **1263 osob** z Nového Boru a okolních obcí.

8

odborných služeb

871

hodin doučování

37

děti na doučování

1153

hodin psychologických konzultací nebo terapií

148

děti na letních táborech

71

mediací pro 13 rodin

75

vzdělávacích akcí

55

spolupracovníků na DPP

17

dobrovolníků

255

volnočasových akcí

3

registrované sociální služby

747

asistovaných kontaktů, předání a intervencí

2

služby pověřené výkonem sociálně právní ochrany dětí

8

turnusů letních táborů

29

zaměstnanců na HPP

POČET KLIENTŮ

596

děti



667

dospělých

Posláním Rodiny v centru je odbornými sociálními službami zlepšovat život dětí na Novoborsku.

LIDÉ V RODINĚ V CENTRU

k 31. 12. 2024

Statutární zástupkyně a ředitelka

Mgr. Petra Vlčková

Správní rada

RNDr. Blanka Tichá

– předsedkyně správní rady

Bc. Lukáš Průcha

Bc. Jiřina Kubáňová

Revizorka

Veronika Pecinová

Účetní

Eva Fryšná

PR specialistka/fundraiserka

Veronika Chocholoušová

Rodinná poradna

Bc. Vladěna Baštová, DiS. – vedoucí

Občanská poradna

Kateřina Poláková, DiS. – vedoucí

Jana Petrusová

SAS Štáfeta

Bc. Vladěna Baštová, DiS. – vedoucí

Petra Kotešovicová

Pěstounská péče

Mgr. Michaela Týnková – vedoucí

Bc. Lenka Blahová, DiS.

Bc. Lucie Honzíkova Kotlánová

Dagmar Holubová, DiS.

Bc. Jana Svačinová

NZDM Vafle

Bc. Michaela Hanykýřová, DiS.

– vedoucí

Veronika Jechová

Oldřich Prokop

Jaroslav Pytlík

Zuzana Šimralová

Nikola Piszczorová

Lara Akkadová

Mateřské centrum Koblížek

Mgr. Kateřina Filingerová – vedoucí

Věra Balogová

Dětská skupina Piškot

Emilie Coufalová - vedoucí

Michaela Slavíková

Tereza Horváthová

Blanka Jandlová

S rodinou ke vzdělání

Bc. Dominika Babáková

– vedoucí a Case manager

Bc. Kateřina Moučková

Iva Jirmásková

Lenka Vyskočilová

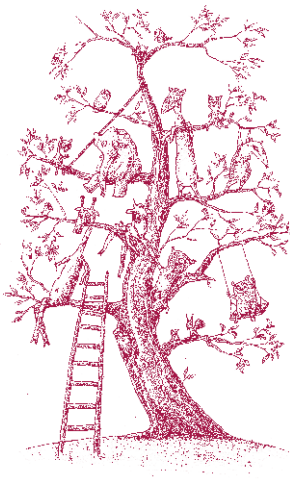
Helena Marvanová

Nikola Tancošová

RODINNÁ PORADNA

Rodiny s dětmi využívaly **individuální a rodinné terapie** s psychoterapeuty. Oproti minulému roku výrazně stoupl počet uskutečněných **rodičovských mediací**. Jedná se o setkání dvou stran, které se nemohou samy dohodnout na společném řešení.

V uplynulém roce řešili dospělí a zejména děti těžkosti související se vztahy v rodině i mezi vrstevníky, problémy související s úzkostmi, vznětlivostí, přecitlivělostí, sklony k návykovým látkám, sebepoškození a pohlavní identitou.



Tradiční zakázkou zůstávaly konfliktní vztahy v rodinách po rozchodech a při předávání dětí mezi rodiči. Klienti proto využívali ve velké míře mediací a **asistovaných předávání** dětí mezi rodiči.

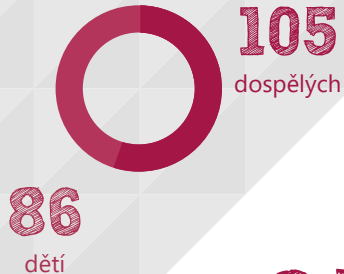
Některou ze služeb Rodinné poradny využilo **97 rodin**. Z toho bylo 89 osob přímo z Nového Boru a zbytek pocházel z ostatních obcí Novoborska.

Na realizaci služby se podílelo 8 externích psychoterapeutů, mediátorů a facilitátorů.

Pomáháme zlepšovat situaci rodin, aby v nich nedocházelo k fyzickému, psychickému a sociálnímu strádání dětí.

RODINNÁ PORADNA

POČET KLIENTŮ



191
klientů

97
rodin

17
asistovaných
předání

71
mediací

669
psychologických
konzultací

30
případových
konferencí

Nejčastěji jsme řešili:

- vztahové problémy mezi dospělými a dětmi
- sebepoškozování
- panické ataky
- depresivní a úzkostné stavy
- genderová nerovnováha
- agresivita mezi dětmi
- poruchy chování
- šikana mezi vrstevníky a kyberšikana



Štěpánka, uzavřená dívka

Štěpánka vyrůstala s tátou a třemi mladšími sourozenci. Matka se s rodinou několik let neviděla a nedala o sobě vědět. Štěpánka vyrostla v tichou a uzavřenou dívku, která byla celkem bezproblémová. V 7. třídě základní školy se situace změnila. Dojit do školy bylo pro Štěpánku stále těžší a těžší. Zůstávala často doma s bolestí hlavy, břicha, hrozně unavená. Táta přišel o práci a starost o existenci početné rodiny ho zaměstnala natolik, že zvýšeným absencím dcery ve škole nevěnoval pozornost. V tu dobu přišla zpráva ze školy, že Štěpánka ukradla spolužačce mobil. Při rozhovoru se sociální pedagogkou se dívka svěřila, že ve škole je jí úzko, nemá kamarády, občas se doma schválně pořeže,

aby cítila fyzickou bolest a ulevila té psychické. Rodině byly doporučeny psychologické konzultace v Rodině v centru. Terapeutka zmapovala dívčiny potíže a začaly společně pracovat na rozpouštění úzkostí. V rodině se ale situace dál zhoršovala, po prázdninách Štěpánka z domova utekla. Po návratu nastoupila do diagnostického ústavu. V současné době do rodiny dochází naše terénní pracovnice, která pomáhá s praktickými úkoly a při zavádění nového režimu doporučeného v diagnostickém ústavu. Štěpánka dochází k psycholožce a společně tvoří svou představu o lepším životě v budoucnosti.

PĚSTOUNSKÁ PÉČE

V roce 2024 jsme doprovázeli **89 pěstounských rodin**. Zajišťujeme pro ně asistované kontakty mezi dětmi a jejich biologickými rodiči. Z pohledu doprovázejících pracovníků vnímáme, jak důležitou roli tato setkání hrají v životě dětí. Umožňují jim zůstat v kontaktu s jejich původní rodinou a zároveň poskytují bezpečný prostor, ve kterém si kontakt s rodiči mohou užít.

Stále více dětí a pěstounských rodin potřebuje **psychologickou pomoc**. Potýkáme se s nedostatkem odborníků, protože poptávka roste rychleji, než jsme schopni pokrýt. Nejčastěji se věnujeme tématům jako jsou úzkosti, deprese, trauma z odloučení či zanedbání a sebepoškozování u dětí. Naším cílem je nadále rozšiřovat síť psychologů, aby žádné dítě nezůstalo bez potřebné pomoci.

Naši **přechodní pěstouni** v roce 2024 předali do nových rodin sedm dětí, z toho dvakrát šlo o sourozence. Pět dětí bylo svěřeno do dlouhodobé pěstounské péče a dvě děti, sourozenci, se vrátily zpět do péče své biologické matky. Přechodní pěstouni jsou pro děti prvním bezpečným prostředím a pomáhají jim přejít do stabilního prostředí nové rodiny.

Naším pěstounům jsme za jejich práci poděkovali uspořádáním besedy s hercem Ondřejem Vetchým, která se konala v květnu v rámci akce Týden náhradních rodin.

Pomáháme pěstounům vytvořit pro děti bezpečný domov.
Pěstouny respektujeme a posilujeme kontakt dětí
s jejich biologickou rodinou.

PĚSTOUNSKÁ PÉČE

Nejčastěji jsme řešili:

- individuální doprovázení
- asistované kontakty
- psychologické konzultace a terapie
- odlehčovací služby

49

asistovaných
kontaktů

163

hodin vzdělávání
pro pěstouny

180

hodin psychologických
konzultací

42

děti na víkendových
pobytech a letních
táborech

POČET KLIENTŮ

92

děti



74

dospělých



Ztracená, ale ne opuštěná

Dvojčata, malá děvčátka, přišla na svět s nejasnou budoucností. Po narození se dostala do náruče přechodných pěstounů, kteří jim poskytli první stabilní domov. Po devíti měsících se zdálo, že se vše obrací k lepšímu, dívky se vrátily ke své biologické matce, která projevovala upřímnou snahu se o ně starat. Bohužel, životní podmínky rodiny se opět zhoršily. Rodina ztratila bydlení, vztah mezi partnery byl plný konfliktů a násilí. Dívky byly znovu z rodiny odebrány a podruhé umístěny do péče přechodných pěstounů.

Byly zanedbané, měly strach z neznámého prostředí, z jízdy autem i z běžných věcí, jako byla teplá voda nebo hmyz. První měsíce v nové rodině byly náročné, dívky si vynucovaly pozornost pláčem, v noci špatně spaly, bály se změn. Trpělivostí, podnětným prostředím a odbornou pomocí se však jejich dovednosti i psychický stav začaly zlepšovat. Dívky nyní zvládají chodit do školky, učí se básničky, zpívají a sportují. Pomalu v dovednostech dohánějí své vrstevníky.



NZDM VAFLE

Soustředili jsme se na klíčová témata **duševní zdraví, prevence sebepoškozování, zkušenosti se závislostmi, partnerské vztahy, finanční gramotnost a rizika kyberprostoru**. Každý měsíc byl věnován jednomu z témat, prostřednictvím nichž jsme se snažili rozvíjet schopnosti klientů zvládat stres a tlak, podporovat jejich vzdělávání a motivovat je k aktivnímu trávení volného času.

Uskutečnili jsme třídní pobytovou akci pro starší klienty zaměřenou na práci ve skupině, rozvoj samostatnosti a sociálních dovedností. Dále příměstský tábor pro mladší klienty, jehož cílem bylo podporovat socializaci a budování vztahů mezi vrstevníky. **Terénní práce** probíhala na základních školách ve **Cvikově** a **Kamenickém Šenově** a ve vybraných lokalitách **Nového Boru**.

Věnovali jsme se pravidelnému tréninku ve **stolním fotbale** a společně se zástupci firmy **Rosengart** a **Table Goodball** jsme uspořádali dva turnaje. Založili jsme romský taneční soubor **Boroskere sheje**.

Velkou událostí byl týden oslav **Mezinárodního dne Romů**, který se uskutečnil v dubnu, a jehož hlavním cílem bylo posílit sebedůvěru mladých lidí a společně odhodlání usilovat o lepší budoucnost. Součástí akce byly besedy s romskými osobnostmi, kurz romštiny, preventivní program od Radka Bangy a slavnostní večer v kulturním sále Bohemia, kde vystoupily klientky NZDM s tanečním představením a klienti předvedli své dovednosti ve stolním fotbálku.

Pomáháme dětem a mladým lidem od 6 do 26 let s řešením každodenních problémů. Společně s klientem hledáme cestu k porozumění společnosti a přípravě do života.

POČET KLIENTŮ

34 ze Cvikova
1 ze Skalice
1 z Polevska



99 z Nového Boru

37 z Kam. Šenova

5 edukativních výletů

3 turnaje ve stolním fotbale

294 řízených skupinových aktivit

6 výchovně vzdělávacích besed

4 přespávačky na klubu

873 individuálních setkání s klienty

6 tvůrčích a vzdělávacích workshopů

1 příměstský tábor pro mladší klienty

1 třídní pobytová akce pro starší klienty

Nejčastěji jsme řešili:

- zvyšování sociálních kompetencí a vytváření stabilních sociálních vazeb
- podpora v dokončování ZŠ, studiu SŠ nebo SOŠ a pomoc při volbě profese
- získávání schopností rozeznat a dodržovat hranice a pravidla ve společnosti
- nalézání a zvědomování zvládacích strategií a podpora v náročných situacích



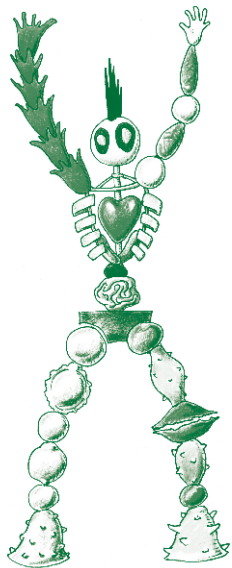
Sárin příběh

Sára se o našem klubu se dozvěděla náhodou přes sociální síť, a tak jedno odpoledne dorazila spolu se třemi kamarádkami. Byla spíš tišší, nepůsobila jako někdo, kdo by se chtěl hned zapojovat do rozhovorů nebo aktivit. Zdálo se, že ji na klubu nejvíc láká fotbal, hry a pohodová atmosféra.

Časem se ukázalo, že za tichým chováním se skrývá hodně tíhy a bolesti. Starší bratr Sáry dlouhodobě zápasí s duševním onemocněním a několikrát se pokusil o sebevraždu. Tyto události silně ovlivňují atmosféru doma, rodiče žijí v neustálém napětí a strachu o syna. Sáru často staví do role té, která „nezlobí“ a „nedělá problémy“. Sára se tak cítí přehlížená a osamělá.

Během individuálních konzultací společně rozvíjíme tzv. zvládací strategie, které jí pomáhají překonávat náročné chvíle, kdy přemýšlí o sebepoškození nebo ublížení si. Zároveň ji podporujeme v tom, aby se pokusila svěřit doma, a hlavně někoho upozornila v případě, že by to všechno přestala zvládat.

Sárin příběh je stále otevřený. Její cesta není jednoduchá, ale v klubu nachází prostor, kde může být slyšena, kde není „za nikoho zodpovědná“, kde může být prostě jen Sára. A to samo o sobě je důležité.



V uplynulém roce se pracovníci věnovali **komplexní podpoře rodin**, které čelily náročným životním situacím. Klienty jsme doprovázeli k lékařům, na soudy i úřady, pomáhali s udržení bydlení i hledáním nového v souvislosti s rostoucími náklady na energie a služby.

Nejčastěji se zakázky týkaly hospodaření s financemi a efektivního využívání potravinové pomoci, kterou bylo díky spolupráci s potravinovou bankou možné poskytovat **rodinám ohroženým chudobou**. Pracovníci pomáhali s nastavením rodinného rozpočtu, zvyšováním finanční gramotnosti a řešením dluhové zátěže.

Významnou oblastí byla rovněž péče o děti – od podpory zdravého vývoje a bezpečného prostředí přes zajištění

zdravotní péče včetně přístupu k odborníkům v oblasti duševního zdraví až po práci s **děti se specifickými potřebami**. V rámci toho pracovníci zajišťovali i doprovody na logopedii, které byly důležité pro rozvoj komunikačních dovedností dětí.

Součástí podpory bylo také doprovázení v období těhotenství a pomoc při zvládnání každodenní péče o dítě. Dále jsme se zaměřovali na podporu **vztahů uvnitř rodiny** – mezi rodiči a dětmi, mezi partnery či mezi sourozenci – a také na zlepšení komunikace a vztahů rodin s jejich širším okolím, sousedy nebo školou. Posilování těchto vazeb často významně přispívá ke stabilitě a celkovému fungování rodiny.

Sociálně aktivizační služba pro rodiny s dětmi Štafeta pomáhá rodinám s dětmi v těžké životní situaci. V prostředí jejich domácnosti rodičům předává praktické dovednosti, jak vytvořit vhodné podmínky pro výchovu svých dětí.

Nejčastěji jsme řešili:

- hospodaření s financemi a efektivní využití potravinové pomoci
- péče o děti, zdraví, rozvoj a bezpečí dětí
- odborná pomoc v oblasti duševního zdraví



POČET KLIENTŮ

29
dětí



16
dospělých

16
rodin

713

úkonů hospodaření
s financemi a využití
potravinové pomoci

45
klientů

668

úkonů péče o děti,
zdraví, rozvoj
a bezpečí dětí

224

úkonů odborné
pomoci v oblasti
duševního zdraví

Z dluhů a stresu do klidného žití

Paní Jana, matka samoživitelka, se nacházela ve velmi obtížné finanční situaci. Měla několik nezaplacených půjček, jejichž výše se neustále zvyšovala díky vysokým úrokům a poplatkům. Každý den čelila neustálým upomínkám od věřitelů a hrozbě exekuce, což ji vedlo k psychickému vyčerpání a pocitu beznaděje. Kromě této finanční zátěže se musela potýkat i s problémy při hledání stabilního zaměstnání, protože péče o její dceru byla časově náročná a omezující. Naše terénní pracovnice poskytla paní Janě komplexní podporu, která jí ukázala, jak z těžké situace ven a opět ji

postavila na vlastní nohy. Díky našim poradcům se paní Jana pustila do vyjednávání s věřiteli, což vedlo k výhodnějším podmínkám pro splácení dluhů a zamezení dalšímu růstu závazků. Dalším důležitým krokem bylo poradenství při hledání stabilní práce. Paní Jana s naší pomocí našla zaměstnání, které jí umožnilo lépe skloubit pracovní povinnosti s péčí o dceru. Tento krok přinesl potřebnou finanční jistotu a klientka tak získala možnost plánovat svou budoucnost bez strachu z finanční nejistoty.



OBČANSKÁ PORADNA

Poskytli jsme **bezplatnou odbornou pomoc** 193 dospělým osobám z Nového Boru a okolních obcí.

I v letošním roce jsme klientům pomáhali se zmapováním jejich **dluhové situace**, komunikací s exekutory a přípravou insolvenčního řízení.

V letošním roce přibylo klientů, s kterými jsme sepisovali **návrhy na výživné, úpravu styku s dítětem** a zejména sepisování návrhů k rozvodu.

Novou oblastí naší činnosti bylo **posilování rodičovských kompetencí** a řešení problémů v mateřských a základních školách. Začali jsme jezdit ke klientům do domácností a doprovázet je na úřady, do odborných poraden a k lékařům, zejména psychiatrům. Součástí naší pomoci bylo rovněž sepisování žádostí o příspěvky od nadací na úhradu volnočasových aktivit, táborů a školních pomůcek.

Klientům ve finanční nouzi jsme zajišťovali **potravinovou pomoc a poskytovali podporu v oblasti bydlení a hledání zaměstnání**.

Podporovali jsme asi 70 ukrajinských rodin. **Kurzy českého jazyka** probíhaly každý víkend. Výuku vedli lektori Mgr. Ivo Čermák a Ing. Marcela Meidingerová, kolem kterých se vytvořila aktivní svépomocná skupina z řad Ukrajinců i Čechů.

Skupina uskutečnila **10 česko-ukrajinských volnočasových akcí**. Jednalo se o oslavu ukrajinských Velikonoc, pěší výlet okolo Skalického vrchu, víkendový pobyt na Malé Skále, výlet do Boskovských jeskyní, pěší výlet za historií Polevska, společné vaření, celodenní výlet do Kutné Hory, prohlídka Tiských skal, výlet do Drážďan a vánoční besídka s ochutnávkou ukrajinských a českých svátečních jídel.

Řešíme finanční, dluhové, zdravotní,
vztahové, vzdělávací a výchovné problémy.
Pomáháme s bydlením a uplatněním na trhu práce.

OBČANSKÁ PORADNA

POČET KLIENTŮ



112

z Nového
Boru

81

z okolních
obcí

5

osob využilo pomoc
psychologa

279

hodin kurzu
českého jazyka

223

ukrajinských osob
navštívilo česko-ukrajinskou
volnočasovou akci

15

podaných návrhů
na insolveni

181

setkání ohledně řešení
dluhů, exekucí, insolvenčí
a žádostí o dávky

4

studenti na
doučování

28

setkání ohledně rodičovských kompetencí
a povinností

54

účastníků kurzu
české jazyka

48

dárků pro děti v rámci
akce Krabice od bot

49

setkání ohledně stanovení
výživného, úpravy styku
s dítětem, sepsání rozvodů

Nejčastěji jsme řešili:

- finanční a majetková oblast – dluhy a insolvence
- ochrana práv – výživné, rozvody
- rodičovské kompetence a povinnosti



V pasti

Paní Marie žila s manželem a třemi dětmi v rodinném domě na vesnici.

Během našeho setkání nám sdělila, že ji manžel občas fyzicky napadá, bere jí peníze a často se hádají. Rodina se nacházela ve finanční tísní, měla dluhy a jejich dům byl ve špatném stavu. Muž se o rodinu nestaral.

Paní Marie se rozhodla od muže odejít, protože nechtěla dál vychovávat děti v takovém prostředí. Společně jsme podali žádost o ubytování v azylovém domě pro matky s dětmi, přičemž bylo nutné vše organizovat tak, aby se o tom manžel nedozvěděl. Za asistence policie jsme sbalili její věci a zajistili bezpečný přesun do nového prostředí.

Následně jsme společně podali žádost o rozvod, návrh na svěření dětí do péče a určení výživného, které jsme s paní Marií odevzdali na okresním soudu. Pomohli jsme s přepi- sem dětí do nové mateřské a základní školy, zajistili jsme

vybavení azylového bytu potřebnými věcmi a pomohli jsme paní Marii i dětem najít nového praktického lékaře.

Po nějaké době nás paní Marie kontaktovala a sdělila nám, že se s manželem usmířili. Děti chtěly zpět domů, a proto manžel přijel a pomohl jim všechny věci odvést zpět na vesnici. V tuto chvíli se klientka neozývá, nekomunikuje s námi, a tak můžeme jen doufat, že je u nich doma vše v pořádku.



MATEŘSKÉ CENTRUM KOBLÍŽEK

V říjnu se Mateřské centrum Koblížek přestěhovalo do nových prostor Multifunkčního centra Arnultovice. Vzhledem k větším prostorům došlo k významnému rozšíření **pravidelného programu**. Každý týden probíhaly Pohybové hrátky, Výtvarka s Kačkou, Otevřená herna, Cvičení maminek s dětmi, Mimihrátky, Tančení s dětmi v šátku, Tančení s dětmi, Powerjóga, Kondiční cvičení a Cvičení s overbally.

Semináře nebo celodenní vzdělávací kurzy byly zaměřeny na oblast rodiny a rodičovství, především na předcházení negativních jevů v rodinách: Jak správně napsat životopis, Jak zvládat hněv, Jak udělat cvičení a hraní doma ještě více hravé, Jak rozvíjet potenciál svého dítěte, Psychomotorický vývoj dítěte, Jak na rodinné finance a nezbláznit se z toho, Dentální hygiena dětí, Koukají na nás správně, Zdravá výživa, Kurz emoční inteligence pro rodiče s dětmi, Kurz emoční rovnováhy a Kurz emoční první pomoci.

Program mateřského centra tradičně obohatily **volnočasové kurzy pro rodiče s dětmi a společenské akce**, např. Otevřená herna s Justem, Maškarní bál, Martinské trhy s lampionovým průvodem, Zvukové lázně, Vánoční focení, Mikulášská nadílka, Otevřená herna s Euronou, Tisk na látku, Velikonoční inspirace, Mozaiky a mandaly, Výroba mýdel a Vánoční inspirace.

V létě proběhly 2 turnusy **příměstských táborů**, které byly tematicky zaměřené „Za tajemstvím přírody“ a „Putování s kamarády“.

Rodiče využívali **odborné individuální poradenství** v oblasti psychologické a speciálně pedagogické. Konzultace vedli specialisté ve svých oborech s příslušným vzděláním a zkušenostmi.



Nabízíme volnočasové, vzdělávací, poradenské a seberozvojové aktivity pro rodiče, prarodiče, pečující osoby a jejich děti, v bezpečném prostředí uzpůsobeném pro pobyt malých dětí.

MATEŘSKÉ CENTRUM KOBLÍŽEK

Nejčastěji jsme řešili:

- odborné individuální poradenství psychologické a speciálně pedagogické
- přechod mezi stupni vzdělávání

214
volnočasových
aktivit

14
vzdělávacích akcí

10
pravidelných
týdenních aktivit
pro rodiče a děti

265
dospělých

65

klientů na individuálním
odborném poradenství

POČET KLIENTŮ

269
dětí



263
dospělých

60

dětí na příměstských
táborech



DĚTSKÁ SKUPINA PIŠKOT

V dětské skupině pečujeme o děti ve věku **od 1 do 3 let**, a to v maximální kapacitě **12 dětí** v jeden čas.

Péči o děti zajišťovaly kvalifikované pečující osoby a provozní zaměstnankyně.

Děti měly připravený pravidelný program dle Plánu výchovy a péče, který byl zpestřen různými výlety a akcemi.

Kladli jsme důraz na pravidelný pobyt na zahradě a v přírodě, prostor pro spontánní hru a poznávání světa v bezpečném prostředí.

Naši malí svěřenci měli možnost rozvíjet různé dovednosti: výtvarné, hudební, praktické a pohybové.

Pomáhali jsme jim s rituály, návyky, osobní hygienou, samostatným stolováním, rozvojem smyslů, řeči, jemné i hrubé motoriky a sociální adaptací.

Vzhledem k malé kapacitě zařízení můžeme přijímat děti se speciálními potřebami.

32

dětí

32

rodin



Rozvíjíme individuální potenciál dětí ve věku od 1 do 3 let a jejich schopnost začlenit se do kolektivu vrstevníků.
Pomáháme rodičům s návratem na pracovní trh.

S RODINOU KE VZDĚLÁNÍ

Snažili jsme se vyrovnat hendikep, který mají děti ze slabšího rodinného zázemí při vstupu na základní školu. Podpora rodiny během celé školní docházky je velmi důležitá. Když chybí, projevuje se to negativně na **studijní úspěšnosti žáků** bez ohledu na to, jaké mají schopnosti nebo snahu. To nám přijde nespravedlivé a zároveň je to nevýhodné pro společnost jako celek, protože bez vzdělání se člověk těžko uplatní na trhu práce i v životě.

Naši **terénní pracovníci** docházeli do rodin a nacvičovali s rodiči domácí přípravu dětí do školy, setkávaly se **multi-disciplinární týmy** specialistů v zájmu konkrétních žáků, **doučovali jsme** a děti a dospívající mohli navštěvovat smysluplné **volnočasové aktivity**.

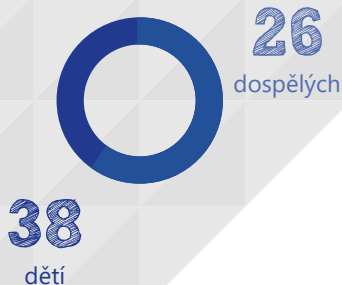
Do projektu jsou zapojeny všechny novoborské základní školy a základní škola v Kamenickém Šenově. V roce 2024 naši podporu obdrželo 26 rodin, které školy samy vytypovaly.



Poskytujeme žákům základních škol podporu při řešení školní neúspěšnosti. Spoluprací s rodinou a dalšími odborníky snižujeme riziko předčasného odchodu žáků ze vzdělávacího systému.

S RODINOU KE VZDĚLÁNÍ

POČET KLIENTŮ



26
rodin

794
hodin doučování

2
příměstské tábory

29
děti na doučování

88
volnočasových akcí

22
děti na táborech

13
setkání multidisciplinárního
týmu

Nejčastěji jsme řešili:

- nedokončování ZŠ, opakování ročníku
- předčasné ukončení ZŠ
- absence v ZŠ
- zajištění úhrad na stravování a školní pomůcky



Cesta k vysněnému životu

12letá Anička žije s otcem na sociální ubytovně v Novém Boru. Matka od nich odešla a rodina splácí dluhy z minulých let. Otec pracuje na směny a dojíždí za prací do České Lípy. Proto je Anička doma často sama a je nutné, aby se o sebe uměla postarat. Umí uvařit, vyprat a pomáhá se starat o domácnost. Přípravu do školy musí zvládat sama, protože otec bývá často v práci a nemůže jí pomoci. Když škola pořádá školní výlet nebo lyžařský výcvik, či výlet, Anička může jet jen tehdy, pokud nemusí nic doplácet. Školní pomůcky má jen ty nejnужnější nebo jen ty, co nejsou drahé, takže jí často něco chybí. Občas nenosí svačiny, protože když nejsou peníze, tak nejsou svačiny. Někdy má hlad a hůř se soustředí na učení. Podobné to je i s obědy.

Anička k nám dochází na doučování a má sen, že se chce dostat na střední školu a mít maturitu. Na doučování chodí hlavně proto, aby jí někdo pomohl s přípravou do školy a nebyla na to sama. Je chytrá a pokud by měla lepší podmínky, tak by mohla být i premiantkou třídy. Pedagogové ji chválí, je slušná a snaží se v rámci svých možností spolupracovat.

Volnočasové aktivity nemá, protože rodina je nemůže zaplatit, ale 2x týdně dochází do našeho Klubu Vafle, kde ji pracovníci podporují v motivaci ke studiu, probírají s ní možnost stipendií a dávají jí tak naději, že vše je možné řešit a změnit svůj osud.

AKCE PRO VEŘEJNOST

Rok 2024 se nesl v duchu přátelských setkání při nejrůznějších sportovních, kulturních a společenských akcích, které měly zároveň fundraisingový přesah. Peníze, které jsme díky jejich pořádání získali, jsme většinou použili na úhradu psychologických konzultací pro děti a rodiče napříč našimi službami.

V červnu **ZŠ U Lesa** pod vedením pana učitele **Jaroslava Hochmuta** odstartovala veslařskou výzvu, díky níž se podařilo vybrat **12 340 Kč**. Výzvy se zúčastnili děti, rodiče, pedagogové, ale i kolemjdoucí.

O prázdninách se podařilo náš projekt na pomoc Rodinné poradně protlačit do EPP Pomáhej pohybem pod **Nadací ČEZ**. Akce se zúčastnilo obrovské množství sportovců z řad jednotlivců i skupin a vybralo se **100 000 Kč**.

Tradiční akcí byl 8. ročník **Běhu Slavíček**, který pořádá Okrašlovací spolek Sloup. Akce vynesla **31 659 Kč** díky našim ambasadorům.

V listopadu proběhl v Městském divadle pod taktovkou Bc. Jakuba Horáka **Koncert pro lidi zasažené válkou**.

Výtěžek z koncertu ve výši **53 500 Kč** putoval ukrajinským spoluobčanům na úhradu doučování českého jazyka.

Ke konci roku jsme uspořádali **Martinské trhy** v prostorách Vedlejší kolejie a **Benefiční koncert** Swingbandu Zdeňka Hůly s hostem Janem Smigmatorem v Městském divadle Nový Bor. Koncert vynesl **101 800 Kč**, díky podpoře **Nadace Divoké husy**.

Díky štědrým dárcům z řad sklářů se na akci vydražila díla za **104 900 Kč**. Díla darovali **Ricardo Hoineff, Novotný Glass, Pačinek Glass, Kunc Glass, Nadace Preciosa, Lasvit, David Berger, Ateliér Minart, Ateliér NATĚLO – Bohdana Vydrová, Sklárna Svojkov – Haidl a syn a JN Glass**.

Konec roku obohatila akce Adventní průjezd, kterou pořádá Markéta Červinková, Jakub Mencl, Šustovo pekařství, spolek Sosnováček a přátelé. Vybralo se úžasných **10 000 Kč**.



PODĚKOVÁNÍ DÁRCŮM A PARTNERŮM

1 458 509 Kč
dary celkem

Zvláštní poděkování patří manželům **Tomášovi a Blance Tichým**, kteří Rodinu v centru dlouhodobě podporují a pomáhají směřovat její činnost. Blanka Tichá je předsedkyní správní rady, zároveň intenzivně doučuje děti ze sociálně znevýhodněného prostředí.

Barbora Danihelová, Jiří Koten, Pavel Šorf, Petra Weber Chocová a Radoslav Groh byli našimi **ambasadory** při Běhu Slavíček, vyběhli kopec a oslovili svoje přátele s žádostí o finanční dar.

Děkujeme pravidelným dárčům, kteří prostřednictvím trvalého bankovního příkazu přispívají měsíčně. Tato forma nám velmi pomáhá.

Rodina Tichých, Ing. Lenka Hechtová, MUDr. Lenka Šepsová, Bc. Zora Šepsová, Jitka Stowasserová, Kateřina Stehlíková, Veronika Pecinová.

306 528 Kč
peněžité
individuální

725 029 Kč
nadace a nadační fondy

138 223 Kč
materiální



288 729 Kč
peněžité
firemní

**DARY
2024**

Soukromí dárči mohou přispívat pravidelně i jednorázově.

Podpořte uskutečnění našeho poslání i vy!

Číslo účtu pro dárce: **224358220/0300**

Online přes Darujme.cz: www.rodinavcentru.cz/chci-pomoci

PODĚKOVÁNÍ DÁRCŮM A PARTNERŮM

Naši činnost podpořili tito individuální dárci, kterým srdečně děkujeme:

Josef Vrbenský, Jana Heuchelová, Petr Kučera, Lucie Lejsková, Miroslav Soukup, Vladimír Grosmut, Milan Karban, Petra Kotešovicová, Eva Fryšná, Jana Žáková, Ivana Kudrnová, Lukáš Michvot, Dana Melicharová, Jana Válková, David Chovanec, Filip Karafiát, Helena Rampouchová, Romana Řeháčková, Helena Stehlíková, Tomáš Koudelka, Jan Rumlina, Andrea Hovbelová, Anna Hašková, PhDr. Dagmar Šimánková, Kateřina Kolčová, Ivo Čermák, Vladimír Touš, Radka Plicková, Martin Žák, Alena Kafková, Iveta Žáková, Lukáš Jirmásek, Ivana Kolčová, Mária Vos, Darina Lachmanová, Eva Jungwirth, Petra Hanušová, Drahomíra Chábová, Pavel Šorf, Jiří Haidl, Jana Šteflová, Ladislava a Pavel Šorfovi, Iva Štočková, Marie Šorfová, Barbora Danihelová, Ivana Musilová, Veronika Váradiová, Lenka Hošková, Miroslava Váradiová, Eva Vlčková, Lenka Cagaňová, Eva Bellová, Adéla Junková, Jiří Suchánek, Marina Kopecká, Ivana Havlíková, Tonda Pátek, Michal Šurc, Jitka Hánová, Břetislav Chlup, Aneta Kondisová, Michaela Ambrož, Marianna Dvořák Malcová, Karla Borůvková, Roman Málek, Alena De Los Reyes, Vendula Volavková, Jiří Vosecký, Vojtěch Křivan, Lukáš Pelc, Petr Svoboda, Andrea Bachtíková, Lucie Bubnová, Martin Ezr, Petra Weber, Lenka Pokorná Klímová, Bc. Jakub Horák, Mgr. Anna Svobodová, Ing. Libor Kubát, Radoslav Groh, Petr Herma, manželé Fedorovi, Jiří Jelínek, Jasmína Živcová

Děkujeme za hmotné dary a dary ve formě služeb:

DDM Smetanka, DM drogerie, Knihkupectví a papírnictví Jaroslav Rada, rodina Kollmannových, Jiří Bařka, Tereza Wildmanová, Lucie Petratschová, Veronika Tomsová, Barbora Mihalová, Vojtěch Holub, Šárka Tahalová, rodina Piszczorova, MUDr. Eva Černá, MUDr. Eva Pušková, Irena Eliášová, Policie ČR, Skalní hrad Sloup, Hrad Bezděz, Aquapark Babylon Liberec, Kultura Cvikov, Hotel Port, Regata Máchovo jezero, Zámek Horní Libchava, Miša Mašková ART, Papírnictví SEVT, Okrašlovací spolek Sloup, Pavla Mrázová, Bára Halířová, Adam Sviták, Josef Jiříčka, Muzeum Čtyřlístku, Úžasný svět písku, ZOO Liberec, Věžeňská služba ČR, Zoopark Zájezd, Jizerské pekárny, Penam, Šustovo pekařství, Markéta Červinková, Jakub Menci, spolek Sosnováček, Nanyňky – Věra Najbrtová, Asekol, Mýdlárna Koukol, Toulavý kůň - stáj Mukařov z.s., Restaurace u Doušů Kravaře, Korálkárna Nový Bor, Krofian CZ, Michal Pitek Wildcook catering, Velkoobchod papír - Iva Kubitová, Hotel Kleis, Pivovar Cvikov, Kaufland, Aveniro, Preciosa Lighting, Villa Hrdlička, Zaostřeno na elektro, Clarios, Alstom, Johny servis, obec Prysk, Autotrend Liberec, Pivovar Born, Nadace ATREA, Kafe LaKy, Elmonta HPM, Mavis

PODĚKOVÁNÍ DÁRCŮM A PARTNERŮM

Děkujeme kraji, městu, firemním dárcům, nadacím a nadačním fondům:



PODĚKOVÁNÍ DÁRCŮM A PARTNERŮM

Děkujeme **dobrovolníkům**, kteří pracují s dětmi, doučují nebo jinak pomáhají rodinám v obtížích. Viktorie Štysová, Alexandr Gabriel, Michal Janko, Zdeněk Paštika, Jitka Marková, Bc. Jiřina Kubáňová, Bc. Alena Pavelková, Michaela Týnková, Helena Marvanová, RNDr. Blanka Tichá, Hana Kollrosová, Lenka Váchová, Bc. Hana Štroblová, Prima Vizus, Adéla Hubená, Kateřina Koutová, Jan Katzer, Dana Zývalová, Ing. Věra Duchoslavová, Ing. Tomáš Dokoupil, Ing. Vasil Dogaru, Mgr. Lucie Šubertová, Ing. Marcela Meidingerová, Mgr. Ivo Čermák, Kateřina Fleková, David Šimral, Oliver Ladra, Diana Balogová, Charlotte Turková, Patricie Balogová, Bc. Nikola Bursová, Lucie Molnárová, Kristýna Havle Mořkovská, Klára Štukheilová, Jana Majorová, Blanka Jandlová, Lucie Hotařová, Martina Gregorová, Nikola Moreová, Mgr. Radka Ulrichová, Iveta, Kristýna a Karolína Žákovy

Děkujeme **partnerům** za obohacující spolupráci. ZŠ U Lesa, ZŠ náměstí Míru, ZŠ Praktická, ZŠ Arnultovice, ZŠ Kamenický Šenov, Fokus Nový Bor, Rytmus N.B., Sociální odbor MÚ Nový Bor, Okresní soud Česká Lípa, LL.M., Maják o.p.s., Potravinová banka LBC, Amina o.p.s. Liberec, Náruč z.ú. Turnov, KÚ Liberec, ÚP Liberec, OSPOD Nový Bor a Česká Lípa, Velký vůz Sever, Charita CL, OSPOD Liberec, JUDr. Jana Zejdová



FINANČNÍ ZPRÁVA

Výkaz zisků a ztrát v období 1. 1. 2024 až 31. 12. 2024

NÁKLADY

Osobní náklady	13 208
Spotřebované nákupy a nakupované služby	4 393
Odpisy majetku	566
Ostatní náklady	18
Daně a poplatky	9
Celkem náklady	18 194

Celkem zisk 453

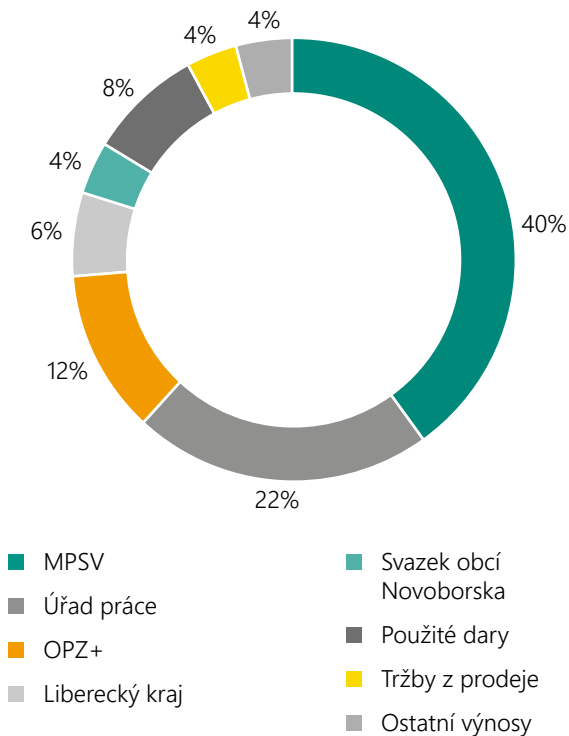
VÝNOSY

MPSV – sociální služby	5 040
Úřad práce – výkon pěstounské péče	4 089
OPZ+	2 216
MPSV – odbor rodinná politika	1 293
Liberecký kraj	1 123
MPSV - dětská skupina	1 066
Svazek obcí Novoborsko	693
LAG Podralsko	213
Úřad práce – aktivní politika zaměstnanosti	77
Použité dary	1 489
Ostatní výnosy	693
Tržby z prodeje služeb	655
Celkem výnosy	18 647

Hodnoty v tabulkách jsou uvedeny v tisících Kč.

Celá závěrka je k nahlédnutí na www.justice.cz.

Struktura výnosů



Rozvaha ke dni 31. 12. 2024

AKTIVA

Dlouhodobý majetek	16 025
Oprávký k dlouhodobému majetku	-2 137
Pohledávky	368
Finanční majetek	2 379
Celkem AKTIVA	16 635

PASIVA

Vlastní jmění	12 221
Výsledek hospodaření	1 899
Krátkodobé závazky	1 411
Jiná pasiva	1 104
Celkem PASIVA	16 635

ZPRÁVA AUDITORA

Monetární závazky výkřel informací
jeden vyhlášený 5. 9. 2023 20:28

ROZVAHA
ke dni
31. 12. 2024
jednotky: 1000 Kč
IČ
27004295

Obchodní firma nebo jiné jméno účetní jednotky
**Rodina v centru, z.ú., Mgr. Petra
Věčková**
Sídlo nebo bydliště účetní jednotky
a místo podnikání, pokud se od místa bydliště:
**Křižíkova 990
Nový Bor
47301**

Číslo účtu	AKTIVA	Číslo řádku	Stav k prvnímu dni účetního období	Stav k poslednímu dni účetního období
a	b	c	d	e
A	Obchodní majetek	001	14 455	13 892
A. II	Obchodní majetek neprojekt	010	19 825	19 825
A. II. 1	Předměty	011	688	688
A. II. 3	Stavby	013	14 713	14 713
A. II. 4	Strojní zařízení, nástroje, stroje a součásti, movitý věc	014	425	425
A. II. 5	Immateriální majetek neprojekt	015	205	200
A. II. 1	Předměty v leasingových a finančních leasingových smlouvách	022	250	300
A. IV	Opisiny v obchodním majetku celkem	028	-1 571	-1 137
A. IV. 6	Opisiny ve smlouvách	024	-1 328	-1 198
A. IV. 7	Opisiny v smlouvách s majetkem v oběhu a smlouvami	026	-250	-239
B	Kapitálové majetkové celky	040	1 745	2 747
B. II	Příspěvkové celky	061	84	368
B. II. 4	Příspěvek od zakladatelů	064	40	100
B. II. 6	Členský příspěvek	066	32	32
B. II. 12	Náklady na dotace a ostatní zúčtování ke zřízení společnosti	063	16	368
B. II. 11	Státní dotace	071	1 053	2 327
B. II. 1	Podíl	072	151	110
B. II. 3	Podíl poskytnutý na účet	074	1 491	2 183
B. II. 7	Podíl na ostatní	076	5	46
B. IV	Jiné celky celkem	079	8	51
B. IV. 1	Náklady příloh účetní	080	8	51
	AKTIVA CELKEM	042	16 100	16 935

Číslo účtu	PASIVA	Číslo řádku	Stav k prvnímu dni účetního období	Stav k poslednímu dni účetního období
a	b	c	d	e
A	Mávké zůstatky celkem	080	14 184	14 120
A. 1	Jedni celkem	084	12 738	12 221
A. 1. 1	Mávké právo	065	12 367	11 879
A. 1. 2	Právo	066	261	261
A. 6	Výsledky hospodářského celkem	068	1 448	1 899
A. 6. 1	Účet výsledku hospodářského	068		-453
A. 6. 2	Výsledky hospodářského ze zúčtování finanční	060	228	
A. 6. 3	Nezúčtovaný zisk, neúčtovaná ztráta rezervační	061	1 220	1 448
B	Čistý zůstatek celkem	090	2 215	2 513
B. II	Kapitálové závazkové celky celkem	100	1 500	1 411
B. II. 1	Dotace celkem	104	54	378
B. II. 4	Období závazky	107		17
B. II. 5	Základní kapitál	108	665	664
B. II. 7	Základní ze zúčtování zúčtování a zúčtování přílohy	110	498	343
B. II. 9	Členský příspěvek celkem	112	100	13
B. II. 10	Základní ze zúčtování zúčtování	115	200	
B. IV	Jiné závazkové celky celkem	127	95	1 103
B. IV. 1	Výdaje příloh účetní	128		2
B. IV. 2	Výdaje příloh účetní	129	95	1 101
	PASIVA CELKEM	130	16 199	16 930

Zpracováno v elektronickém systému JARIS software DCEI

Verze: 1.0.1.2

Číslo účtu:
27.06.2025

První firma účetní jednotky
RODINA V CENTRU

První firma účetní jednotky

První firma účetní jednotky
RODINA V CENTRU

Číslo odpovědnosti a přílohy (první a poslední)

Eva Fryková

Číslo odpovědnosti za účetní závědku (první a poslední)

Eva Fryková

Zpracováno v elektronickém systému JARIS software DCEI

Verze: 1.0.1.2

ZPRÁVA AUDITORA

Mimořádní závěrečný výčet účtů zřízovacího účtu vyhlásky č. 120/2002 Sb.

VÝKAZ ZISKU A ZTRÁTY

ke dni
31. 12. 2024
jednotlivý: 1000 Kč
IČ
27004295

Obchodní firma nebo jiný název účetní jednotky
Rodina v centru, z.ú., Mgr. Petra Vláčková
Sídlo nebo bydliště (účetní zpráva je mimo jiné určena k této adrese)
**Křížkova 980
Nový Bor
47301**

Označení	NÁKLADY		Číslo řádku	Čísločet		
	a	b		Hlavní 1	Hospodářská 2	Celkem 3
A	Náklady		001	18 074	121	18 194
A. I.	Spekifikační náklady a nákupní náklady ostatní		002	4 273	121	4 393
A. I. 1.	Spekifikační materiál, energie a ostatní materiálové dodávky		003	360	121	1 111
A. I. 3.	Opravy a údržba		005			4
A. I. 4.	Ostatné		006	67		87
A. I. B.	Ostatné služby		008	3 191		3 191
A. II.	Ostatné náklady ostatní		013	13 258		13 230
A. III. 01.	Mzdové náklady		014	10 208		10 208
A. III. 1.	Základní sociální pojistné		015	3 152		3 152
A. III. 13.	Základní sociální náklady		017	36		36
A. IV.	Daň z příjmu ostatní		019	8		8
A. IV. 13.	Daň z příjmu		020	8		8
A. V.	Ostatné náklady ostatní		021	16		16
A. V. 16.	Amortizační náklady, opravy a oprávnění, ostatní poplatky a odvody		022	2		2
A. V. 22.	Jiné ostatní náklady		026	16		16
A. VI.	Odpisy prodeje majetku, hodnoty ostatní a jiné poplatky ostatní		029	336		336
A. VI. 23.	Odpisy dlouhodobého majetku		030	336		336
	NÁKLADY CELKEM		039	18 074	121	18 194

Označení	VÝNOVY		Číslo řádku	Čísločet		
	a	b		Hlavní 1	Hospodářská 2	Celkem 3
B	Výnosy		048	18 287	360	18 647
B. I.	Provozní výnosy ostatní		041	15 310		15 310
B. I. 1.	Provozní výnosy		042	15 310		15 310
B. II.	Příjmy z kapitálových operací		043	1 129	360	1 489
B. II. 3.	Příjmy z přijetí akcií		046	1 129	360	1 489
B. III.	Tržby ze vlastní výroby a zboží ostatní		047	604		604
B. IV.	Ostatné výnosy ostatní		048	600		600
B. IV. 7.	Výnosy z úroků		051	177		177
B. IV. 13.	Jiné ostatní výnosy		054	617		617
	VÝNOVY CELKEM		061	18 287	360	18 647

C.	Výsledná hospodářství před zdaněním	052	213	236	449
D.	Výsledná hospodářství po zdanění	053	213	236	453

Zpracováno dne: 27.06.2025		Podpisová stránka odpovědného zřízovacího orgánu účetní jednotky Petra Vláčková	
Podpis ředitele účetní jednotky Zápiska		 Podpis ředitele, z.ú. Ing. Petra Vláčková IČ: 27004295	
Podpis účetní		Ověření odpovědnosti a věrohodnosti (jméno a podpis) Eva Frysák	
		Ověření odpovědnosti za věrohodnost (jméno a podpis) Eva Frysák	

Zpracováno v elektronické podobě, Jiskra software DOEL

VÝKAZ ZISKU A ZTRÁTY - strana 1 z 1

Rodina v centru, z.ú., Křížkova 980, Nový Bor, 473 01, IČ: 27004295
Příloha v účetní závěrce sestavená k 31.12.2024

PŘÍLOHA V ÚČETNÍ ZÁVĚRCE

sestavená k 31.12.2024

Organizace Rodina v centru, z.ú.
Křížkova 980, Nový Bor, IČ: 27004295

ZPRÁVA AUDITORA

Rodina v centru, z.ú., Křížkova 980, Nový Bor, 473 01, IČ: 27004295
Příloha v účetní závěrce sestavená k 31.12.2024

Obsah

I. Základní údaje	3
II. Obecné účetní zásady	4
II.1. Dlouhodobý majetek	4
II.2. Cenné papíry a podíly	4
II.3. Cizoměnové transakce	5
II.4. Casové rozlišení	5
II.5. Bezúplatně nabytý dlouhodobý majetek, investiční dotace a dary	5
II.6. Přijaté dary	5
II.7. Přijaté dotace	6
II.8. Vlastní jmění, nadační kapitál	6
II.9. Daň z příjmů	6
III. Doplňující údaje k výkazům	7
III.1. Dlouhodobý majetek	7
III.2. Dluhy po splatnosti z titulu daní, sociálního či zdravotního pojištění	7
III.3. Dlouhodobé závazky	7
III.4. Majetek neuvedený v rozvaze	7
III.5. Závazky nevykázané v rozvaze	7
III.6. Osobní náklady	8
III.7. Odměna přijatá statutárním auditorem	8
III.8. Náklady a výnosy mimořádné svým objemem nebo původem	8
III.9. Zášťavy a ručení	8
III.10. Přijaté dotace	8
III.11. Přijaté dary	9
III.12. Poskytnuté dary	9
III.13. Výsledek hospodaření a daň z příjmu	9

Rodina v centru, z.ú., Křížkova 980, Nový Bor, 473 01, IČ: 27004295
Příloha v účetní závěrce sestavená k 31.12.2024

I. Základní údaje

Účetní období: 1.1.2024 – 31.12.2024

Název: Rodina v centru, z.ú.
Sídlo organizace: Křížkova 980, Nový Bor 473 01
Právní forma: ústav
Statutární orgán: Mgr. Petra Vlčková, ředitelka

Datum vzniku: 22. 7. 2005, organizace je vedena v rejstříku ústavů u Krajského soudu v Ústí nad Labem pod spisovou značkou U 97.

Účel: Účelem organizace je:

- podporovat rodiny v péči o děti a poskytovat jim pomoc v situacích, kdy to potřebují.
- chránit práva dětí s důrazem na jejich právo vyrůstat v rodině.
- začleňovat rodiny, děti a mládež ohrožené sociálním vyloučením do společnosti.
- podporovat rovné příležitosti žen a mužů a sladování práce a rodiny.

Hlavní činnost: Poskytování sociálních, vzdělávacích, poradenských, hlídacích, kulturních a rekreačních služeb. Sociálními službami jsou vybrané služby registrované dle příslušných zákonů. Hlídacími službami jsou činnosti vykonávané dle Zákona o poskytování služby péče o dítě v dětské skupině.

Vedlejší činnost: Zajišťování vzdělávacích a dalších činností pro jiné organizace a jejich klienty a další vedlejší činnosti, jejichž předmět byl schválen správní radou.

Kategorie účetní jednotky: Malá účetní jednotka

Zakladatel: Mgr. Petra Vlčková

Vklad: 1000 Kč

ZPRÁVA AUDITORA

Rodina v centru, z.ú., Křížkova 980, Nový Bor, 473 01, IČ: 27004295
Příloha v účetní závěrce sestavená k 31.12.2024

II. Obecné účetní zásady

II.1. Dlouhodobý majetek

Organizace eviduje v dlouhodobém majetku všechny stavby a jejich technické zhodnocení bez ohledu na výši pořizovací ceny.

Organizace eviduje v dlouhodobém hmotném majetku hmotný majetek s dobou použitelnosti vyšší než 1 rok a s pořizovací cenou vyšší než 80.000 Kč, účtuje o něm na účtech dlouhodobého majetku a vykazuje ho v rozvaze.

Hmotný majetek v pořizovací ceně nižší než 80.000 Kč účtuje organizace do nákladů. Hmotný majetek v pořizovací ceně vyšší než 20.000 Kč, ale nižší než 80.000 Kč s dobou použitelnosti delší než 1 rok eviduje organizace v operativní evidenci.

Organizace eviduje v dlouhodobém nehmotném majetku nehmotný majetek s dobou použitelnosti vyšší než 1 rok a s pořizovací cenou vyšší než 80.000 Kč.

Nehmotný majetek v pořizovací ceně nižší než 80 tis. Kč účtuje organizace do nákladů. Nehmotný majetek v pořizovací ceně vyšší než 20.000 Kč, ale nižší než 80.000 Kč s dobou použitelnosti delší než 1 rok eviduje organizace v operativní evidenci.

Úroky nejsou součástí pořizovací ceny dlouhodobého majetku.

Stavby organizace odepisuje 50 let.

Automobily organizace odepisuje 10 let.

Ostatní samostatné hmotné movité věci organizace odepisuje po dobu 5 let.

II.2. Pohledávky

Pohledávky se oceňují při svém vzniku jmenovitou hodnotou. Organizace běžně v souladu s vyhláškou netvoří opravné položky mimo opravných položek dle zákona o rezervách. O případné tvorbě opravné položky může rozhodnout ředitel organizace.

Organizace účtuje o dohadných položkách aktivních v případě písemně přislíbených dotací, na již proběhlé činnosti (promítnuté v nákladech), které však budou finančně přijaty až v dalším období.

II.3. Cizoměnové transakce

Majetek a závazky pořízené v cizí měně se oceňují v českých korunách v kurzu platném ke dni jejich vzniku.

Strana 4/10

Rodina v centru, z.ú., Křížkova 980, Nový Bor, 473 01, IČ: 27004295
Příloha v účetní závěrce sestavená k 31.12.2024

II.4. Časové rozlišení

Organizace účtuje o nákladech příštích období. Prostřednictvím nákladů příštích období časově rozlišuje náklady, které souvisí s dalšími či dalšími obdobími. Organizace nerozlišuje náklady, které se každoročně opakují a náklady, které jsou svou částkou nevýznamné, tj. do výše 2.000 Kč.

II.5. Bezúplatně nabytý dlouhodobý majetek, investiční dotace a dary

Ve vlastním jmění na účtu skupiny 901 – Vlastní jmění organizace účtuje o zdrojích pořízení bezúplatně nabytého dlouhodobého majetku stejně tak jako o investičních dotacích nebo účelových investičních darech. Tato částka je pak rozpuštěna na účet skupiny 649 – Jiné ostatní výnosy současně s účtováním odpisů.

II.6. Přijaté dary

Přijaté individuální dary účtuje organizace ke dni přijetí buď přímo ve prospěch výnosů na účet 682 – Přijaté dary (velmi specifický účel, je zejména jejich použití v daném účetním období) nebo ve prospěch fondu 911 – Fond darů na hlavní činnost a na vrub účtu 211 – Pokladna nebo 221 – Bankovní účet. Průběžně, popř. nejpozději k rozvahovému dni, organizace účtuje o použití darů z fondu podvojným zápisem na vrub fondu a ve prospěch účtu 682 – Přijaté dary. Organizace pro zúčtování fondu v tomto případě používá účet skupiny 68 místo účtu skupiny 64 z důvodu věrnějšího zobrazení skutečnosti ve výkazu zisku a ztráty (použití individuálních darů z fondu má charakter přijatých příspěvků – darů). Vykazovaný stav fondu individuálních darů odpovídá vyšší doposud neutracených darů.

II.7. Přijaté dotace

Přijaté dotace jsou prostředky poskytnuté z veřejných zdrojů, tedy zejména ze zdrojů státního rozpočtu, z rozpočtů územně samosprávných celků, ze zdrojů státních rozpočtů cizích států apod.

O těchto prostředcích účtuje organizace při přijetí na závazkových účtech skupiny 34, popřípadě rovnou ve výnosech na účtu 691 – Dotace. V případě, že není celá přijatá částka dotace do konce roku utracena, je zbylá částka vykázána jako závazek na účtu skupiny 34 – Závazky vůči státnímu rozpočtu. V případě, že je utraceno v rámci dotovaného projektu více než bylo zatím v rámci dotace přijato, účtuje organizace dohadné položky na vrub účtu 388 – Dohadné položky ve prospěch účtu 691 – Dotace, tak aby výsledek hospodaření z dotace byl vždy nulový.

Strana 5/10

ZPRÁVA AUDITORA

Rodina v centru, z.ú., Křížkova 980, Nový Bor, 473 01, IČ: 27004295
Příloha v účetní závěrce sestavená k 31.12.2024

II.8. Vlastní jmění

Vlastní jmění má organizace ve výši 11 870 339,16 Kč a sestává ze základního vkladu a nemovitosti včetně vybavení na adrese Křížkova 980, Nový Bor, osobní automobil a server Dell.

II.9. Daň z příjmů

Organizace je veřejně prospěšným poplatníkem v souladu s §17a zákona č. 586/1992 Sb., o daních z příjmů, ve znění pozdějších předpisů (dále jen ZDP). Organizace uplatňuje osvobození darů podle §19b odst. 2 b) ZDP vždy, když je to možné.

III. Doplnující údaje k výkazům

III.1. Dlouhodobý majetek

Přehled dlouhodobého majetku je uveden v příloze č. 1.

V majetku je evidován ještě pozemek v pořizovací ceně ve výši 678 500,- Kč. Tento pozemek byl nakoupen na splátky již v roce 2020. V roce 2021 bylo opraveno účtování tohoto pozemku tak, aby na účtu 061 byla vidět celá hodnota pozemku a na účtu jiných závazků zbývajících splátky za koupi pozemku.

III.2. Dluhy po splatnosti z titulu daní, sociálního či zdravotního pojištění

Organizace žádné takové dluhy neeviduje.

III.3. Dlouhodobé závazky

Organizace neeviduje žádné dlouhodobé závazky se splatností delší než 5 let od rozvahového dne.

III.4. Majetek neuvedený v rozvaze

Kromě drobného majetku v zanedbatelné hodnotě neeviduje organizace žádný majetek neuvedený v rozvaze.

Rodina v centru, z.ú., Křížkova 980, Nový Bor, 473 01, IČ: 27004295
Příloha v účetní závěrce sestavená k 31.12.2024

III.5. Závazky nevykázané v rozvaze

Organizace neeviduje žádné závazky, které by k rozvahovému dni nebyly vykázané v rozvaze.

III.6. Osobní náklady

Průměrný počet zaměstnanců

Průměrný počet zaměstnanců v roce 2023	Průměrný počet zaměstnanců v roce 2024
19,89	23,68

Osobní náklady na zaměstnance, z toho na členy řídicích orgánů

	2023 v tis. Kč	2024 v tis. Kč
	Osobní náklady na zaměstnance	Osobní náklady na zaměstnance
Mzdové náklady	8650 tis.	10008 tis.
Zákonné sociální pojištění	2670 tis.	3162 tis.
Ostatní sociální pojištění		
Zákonné sociální náklady	31 tis.	38 tis.
Ostatní sociální náklady		

Členům orgánů v roce 2024 nebyly poskytnuty žádné odměny ani funkční požitky, nebyly jim poskytnuty ani žádné půjčky, úvěry, záruky či jiná plnění.

Členové orgánů nemají žádnou účast v osobách, s nimiž organizace v roce 2024 uzavřela smluvní vztahy.

III.7. Odměna přijatá statutárním auditorem

Organizace podléhá povinnosti auditu účetní závěrky. Cena za provedení auditu činila 46 000 Kč bez DPH.

ZPRÁVA AUDITORA

Rodina v centru, z.ú., Křížkova 980, Nový Bor, 473 01, IČ: 27004295
Příloha v účetní závěrce sestavená k 31.12.2024

III.8. Náklady a výnosy mimořádné svým objemem nebo původem

V roce 2024 nevykazuje organizace žádné náklady nebo výnosy, které by byly mimořádné svým původem nebo objemem.

III.9. Zástavy a ručení

Majetek organizace není zatížen žádným zástavním právem.
Organizace neposkytla ani nepřijala žádná ručení.

III.10. Přijaté dotace

V roce 2024 byly přijaty následující dotace:

Poskytovatel	Částka
Úřad práce – výkon péstounské péče	4 089 tis.
Úřad práce – aktivní politika zaměstnanosti	77 tis.
MPSV – sociální služby	5 040 tis.
MPSV – odbor rodinná politika	1 293 tis.
MPSV – dětská skupina	1 066 tis.
LAG Podrásko	213 tis.
Liberecký kraj	1 123 tis.
Město Nový Bor a Svazek obcí Novoborsko	693 tis.
OPZ +	2 216 tis.
Celkem	15 810 tis.

Částky jsou uvedeny v tisících.

Všechny výše uvedené dotace byly plně vyčerpány.

Rodina v centru, z.ú., Křížkova 980, Nový Bor, 473 01, IČ: 27004295
Příloha v účetní závěrce sestavená k 31.12.2024

III.11. Přijaté dary

V roce 2024 přijala organizace dary v celkové výši **1 458 509 Kč**.

Níže jsou uvedeny dle druhu dárce. Jednotlivě jsou uvedeny významné dary, tj. dary v částce nad 5 000 Kč, ostatní jsou uvedeny souhrmně:

Peněžitě dary individuální

Poskytovatel	Částka
Darujme	127 999
Dar Petr Herma	100 000
Dar rodina Tichých	6 600
Dar Svobodová Anna	26 000
Dar Šlaufová	5 800
Dary od drobných dárců	40 129
Celkem	306 528

Peněžitě dary firemní

Poskytovatel	Částka
SCVaK	10 000
Bohemorum	10 000
Severočeská vodárenská společnost	35 000
ČEPS	70 000
Klapka	10 000
Milichovský	50 000
Výtěžek koncertu J.Smígmátor	50 900
Drobné firemní dary	52 829
Celkem	288 729

Peněžitě dary nadační

Poskytovatel	Částka
Nadační fond Albert	30 000
Člověk v tísni - retrostipendia	12 500
Nadace Via	172 829
Nadace ČEZ	150 000
Nadace Euronisa	9 000
Nadace Simony Kijonkové	300 000
Nadace Divoké Husy	50 900
Celkem	725 029

ZPRÁVA AUDITORA

Rodina v centru, z.ú., Křížkova 980, Nový Bor, 473 01, IČ: 27004295
Příloha v účetní závěrce sestavená k 31.12.2024

Nepeněžitě dary

Poskytovatel	Částka
DUEL účetnictví Ježek	17 485
Potravinová banka Libereckého kraje	104 411
Člověk v tísni – hračky	13 944
Materiální dar – Krofán	2 383
Celkem	138 223

III.12. Poskytnuté dary

III.13. Výsledek hospodaření a daň z příjmu

Výsledek hospodaření za rok 2024 byl převeden do nerozděleného zisku minulých let.
Za rok 2024 organizace vykazuje zisk ve výši 452 555 Kč.

Základ daně byl zaokrouhlen a snížen na 0 Kč uplatněním snížení základu daně v souladu s § 20 odst. 7 ZDP.

V Novém Boru dne 27.6.2025

Sestavil: Mgr. Petra Vičková
Statutární orgán: Mgr. Petra Vičková



Příloha č. 1 – Rozpis dlouhodobého majetku

Lužanka





ZÁKLADNÍ INFORMACE

Název: Rodina v centru, z.ú.

Sídlo organizace:

Křížkova 980, 473 01 Nový Bor

Telefon: 724 326 889

**Adresa Dětské skupiny Piškot, Mateřského centra Koblížek
a Střediska pěstounské péče:**

Generála Svobody 355, 473 01 Nový Bor

Telefon: 776 783 33

Email: info@rodinavcentru.cz

Internetová adresa:

www.rodinavcentru.cz

www.facebook.cz/rodinavcentru

www.instagram.cz/rodinavcentru

Datová schránka:

2jkcaea

Číslo účtu: 224358220/0300

IČO: 27004295

Registrace: U Krajského soudu
v Ústí nad Labem pod
spisovou značkou U 97



Text a fotografie:
Kolektiv zaměstnanců
Rodiny v centru

Grafické zpracování:
Mgr. Radka Ulříchová, DiS.

Náklad: 200 ks